

นวัตกรรมवादประคบบัศจรรย

จัดทำโดย

- | | | |
|----|--------------|--------------|
| 1. | นางลธิธินิยม | กมลคุณภักดี |
| 2. | นางเพ็ญตะวัน | จอกโคกกรวด |
| 3. | นางสาววิยะดา | คุ่มกระโทก |
| 4. | นางสาวอมร | แก้วหมื่นไวย |
| 5. | นางเนตรนภา | ฉิมพาฬลี |
| 6. | นางสาววรรษญา | ขจัดภัย |

ความเป็นมา

หลังจากทำการผ่าตัดพินคุดหรือการทำทันตหัตถการ ทันตแพทย์จะให้ผู้รับบริการกลับบ้านได้ และให้กััดผ้าก๊อชกดแผลให้แน่นในระยะเวลา 1-2 ชั่วโมง เพื่อหยุดเลือด แผลจะสามารถสมานตัวและหายได้ ตามกระบวนการหายของแผล (Healing process) การผ่าตัดพินคุดและการทำทันตหัตถการ จะพบ ภาวะแทรกซ้อนต่าง ๆ ได้ เช่น เลือดออกมากไม่หยุด มีอาการปวดแผลหลังการผ่าตัด ความเย็นจัดจะ สามารถทำให้เส้นเลือดฝอยหดตัวและทำให้การไหลเวียนของเลือดมายังแผลช้าลง ความคั่งของเลือดบริเวณ แผลจะลดลง ทำให้ลดการเกิดภาวะเลือดไหลออกมาก หลังจากนั้นทันตแพทย์จะแนะนำให้ผู้รับบริการทำ การประคบร้อนอีก ในวันที่สองของการผ่าตัด เพื่อให้เส้นเลือดขยายตัว ทำให้ลดอาการบวมของแผลและ อาการปวดลง ซึ่งทั่วไปแล้วผู้ป่วยจะประคบเย็นโดยทันทีด้วยก้อนน้ำแข็งที่ห่อด้วยผ้าขนหนู กระดาษทิชชู หรือผ้าเช็ดหน้า ทำให้เกิดปัญหาจากการรั่วซึมของน้ำแข็งที่ละลายขณะประคบ จึงไม่สะดวกในการใช้งาน กลุ่มทันตสาธารณสุข จึงมีแนวคิดของนวัตกรรมขวดประคบมหัศจรรย์นี้

การสาธิตวิธีประคบเย็น

ภาพก่อนการประดิษฐ์นวัตกรรมโดยใช้
กระดาษทิชชูห่อถุงใส่ก้อนน้ำแข็ง



ภาพแสดงการประคบเย็นโดยการประดิษฐ์
นวัตกรรมขวดประคบมหัศจรรย์



วัสดุอุปกรณ์

1. ขวดพลาสติกล้างสะอาดแล้ว ขนาดเล็กตามที่ต้องการในสำนักงาน ประมาณไม่เกิน 120 cc (จากห้องยา)
2. เศษผ้าสะอาด ขนาดเล็กพอประมาณที่จะเย็บทำถุงหุ้มขวดได้ (จากหน่วยจ่ายกลาง)
3. ด้ายเย็บผ้า
4. น้ำสะอาด

วิธีทำ

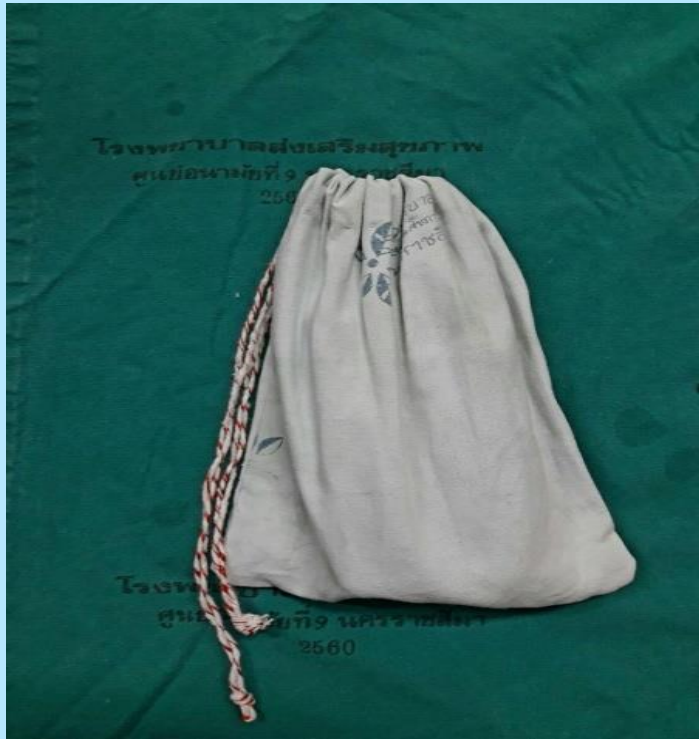
1. เติมน้ำสะอาดในขวดพลาสติก ไม่ให้เต็มขวด เว้นไว้ 1 นิ้วจากคอขวด เพื่อให้น้ำขยายตัวเป็นน้ำแข็งได้และกันไม่ให้ขวดแตก จัดวางขวดที่บรรจุน้ำในแนวตั้งในช่องแช่แข็งจนเป็นน้ำแข็ง
2. จัดทำถุงผ้าเพื่อใส่หุ้มขวดน้ำทั้งเย็นและร้อน เพื่อเป็นฉนวนกันความเย็นในวันแรกของการผ่าตัด และเพื่อเป็นฉนวนกันความร้อนในการประคบร้อนในวันที่สองของการผ่าตัด โดยการเปลี่ยนจากน้ำเย็นเป็นน้ำร้อนให้เต็มขวด ไม่ต้องเว้นไว้เหมือนการเติมน้ำเย็น

การประดิษฐ์จากวัสดุเหลือใช้ในสำนักงาน

ขวดพลาสติก



ถุงผ้าเพื่อป้องกันการระคายเคืองผิว



ประโยชน์จากการใช้ขวดประคบมัทศจรรย์

1. ใช้ประคบเย็นทันทีหลังจากผ่าตัดฟันคุดหรือการทำทันตหัตถการ และใช้ประคบร้อนในวันที่สองของการผ่าตัดฟันคุดหรือการทำทันตหัตถการ เพื่อกันความเสี่ยงและอาการแทรกซ้อนหลังจากการผ่าตัดฟันคุดหรือหลังการทำหัตถการ เช่น ลดอาการบวม
2. ใช้ประคบร้อนและประคบเย็นกรณีเกิดอุบัติเหตุต่าง ๆ เช่น อาการฟกช้ำจากอุบัติเหตุ น้ำร้อนลวก ไฟไหม้

