

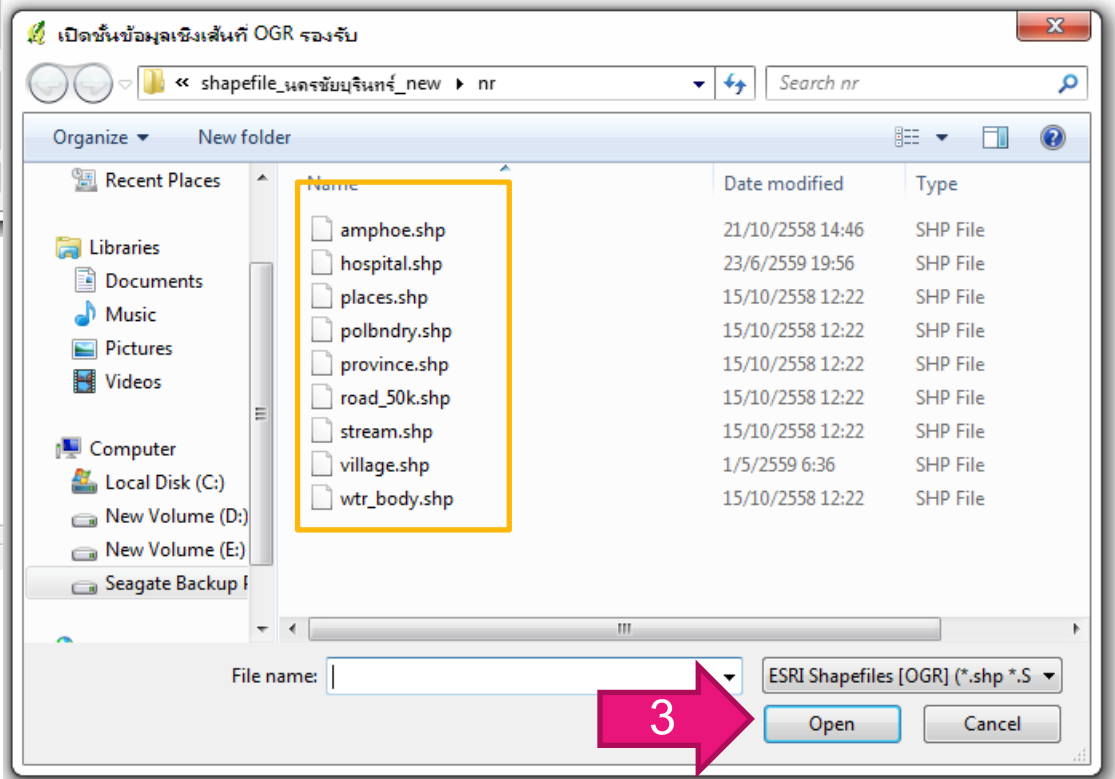
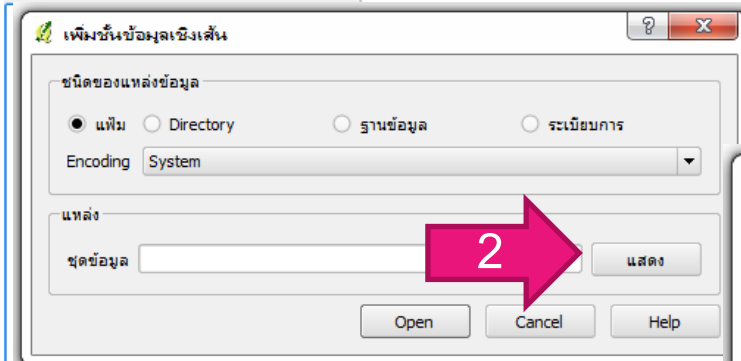
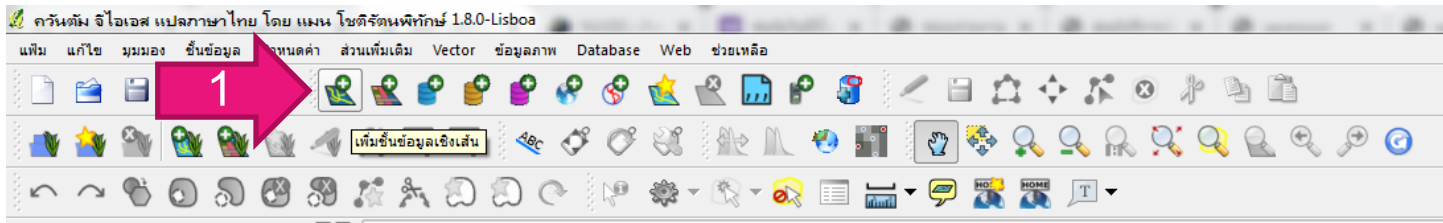
# การใช้งานเบื้องต้น



กลุ่มจัดการเทคโนโลยีสารสนเทศและการสื่อสาร  
ศูนย์อนามัยที่ 9 นครราชสีมา

177 ม.6 ต.โคกกรวด อ.เมือง จ.นครราชสีมา 30280 tel.044-305131 ต่อ 156

# การเพิ่ม ชั้นข้อมูลเชิงเส้น



# การแสดงชื่ออำเภอ

The image shows a QGIS interface with a dialog box titled "คุณสมบัติชั้นข้อมูล - amphoe" (Layer Properties - amphoe) open. The dialog is set to the "แสดงตัวอักษร" (Character Display) tab. The "ชื่อฟิลด์" (Field Name) is set to "AMP\_NAME\_T". The "รูปแบบ" (Format) is set to "ตัวอักษร" (Text). The "ขนาดของแบบตัวอักษร" (Font Size) is set to "๙.๐๐๐๐๐๐" (9.000000) in "หน่วยจุด" (Points). The "มุม(องศา)" (Angle) is set to "๐°". There are checkboxes for "ตารางหลายบรรทัด" (Multi-line) and "แสดงป้ายข้อมูลที่เลือก" (Show selected labels). Under "ตำแหน่ง" (Position), the "ใต้" (Below) option is selected. At the bottom, there are buttons for "นำกลับมาเป็นต้นแบบ" (Reset), "บันทึกเป็นต้นแบบ" (Save), "นำเข้า รูปแบบ..." (Load), and "บันทึก รูปแบบ..." (Save), along with "OK", "Cancel", "Apply", and "Help".

1. Click on the "คุณสมบัติชั้นข้อมูล" (Layer Properties) icon in the left sidebar.

2. Click on the "แสดงตัวอักษร" (Character Display) tab in the dialog.

3. Select the field "AMP\_NAME\_T" in the "ชื่อฟิลด์" (Field Name) dropdown.

4. Click the "OK" button to apply the settings.

# การสร้างข้อมูล shape file ใหม่

QGIS 1.8.0-Lisboa

เพิ่มใหม่ Vector ข้อมูลภาพ Database Web ช่วยเหลือ

ชั้นข้อมูล Shapefile ใหม่

ชั้นข้อมูลเชิงเส้นใหม่

ชนิด

จุด  เส้น  รูปปิด

EPSG:4326 - WGS 84 ระบุ CRS

รายละเอียดใหม่

ชื่อ

ชนิด

กว้าง  ความแม่นยำ

ตารางรายละเอียด

ชื่อ	ชนิด	กว้าง	ความแม่นยำ
id	Integer	10	



# การใส่สัญลักษณ์ให้กับข้อมูลจุด

