

### การพัฒนาคุณภาพระบบบริการอนามัยสิ่งแวดล้อม (Environmental Health Accreditation : EHA)

#### เขตสุขภาพที่ 9

นางอารยา อินท๊ะ

นักวิชาการสาธารณสุขชำนาญการ

กลุ่มพัฒนาอนามัยสิ่งแวดล้อม ศูนย์อนามัยที่ 9 นครราชสีมา

#### ความเป็นมา

กรมอนามัย ได้เริ่มดำเนินการพัฒนาคุณภาพระบบบริการอนามัยสิ่งแวดล้อม (EHA) ขององค์กรปกครองส่วนท้องถิ่น ในปีงบประมาณ 2557 ในกลุ่มเป้าหมายหลักคือเทศบาลนครและเทศบาลเมือง โดยการผนวกเกณฑ์การประเมินร่วมกับการประเมิน core team ของกรมส่งเสริมการปกครองท้องถิ่น ในส่วนที่ 4 การบริการสาธารณสุข จำนวนระบบบริการอนามัยสิ่งแวดล้อมผ่านการประเมินคุณภาพระบบบริการอนามัยสิ่งแวดล้อม 4 ด้าน คือ 1) ระบบการจัดการสุขาภิบาลอาหาร 2) ระบบการจัดการคุณภาพน้ำบริโภค 3) ระบบการจัดการสิ่งปฏิกูล และ 4) ระบบการจัดการมูลฝอย จากทั้งหมด 9 ระบบหลัก (20 ประเด็นย่อย) ได้แก่ 1. ระบบการจัดการสุขาภิบาลอาหาร 2. ระบบการจัดการคุณภาพน้ำบริโภค 3. ระบบการจัดการสิ่งปฏิกูล 4. ระบบการจัดการมูลฝอย 5. ระบบการรองรับภาวะฉุกเฉินและภัยพิบัติ 6. ระบบการจัดการเหตุรำคาญ 7. ระบบการจัดการกิจการที่เป็นอันตรายต่อสุขภาพ 8. ระบบการประเมินผลกระทบต่อสุขภาพ และ 9. ระบบการบังคับใช้กฎหมาย

สำหรับในปีงบประมาณ 2558 ตามแผนบูรณาการด้านสิ่งแวดล้อมและสุขภาพ ของกระทรวงสาธารณสุข ภายใต้ตัวชี้วัดระดับเขตสุขภาพและระดับจังหวัด ที่กำหนดไว้ว่า “ร้อยละ 50 ของเทศบาลทุกระดับมีระบบบริการอนามัยสิ่งแวดล้อมได้มาตรฐาน” ศูนย์อนามัยที่ 9 จึงได้ร่วมกับภาคีเครือข่ายทุกระดับให้การสนับสนุนและส่งเสริมการดำเนินงานพัฒนาคุณภาพระบบการบริการอนามัยสิ่งแวดล้อมขององค์กรปกครองส่วนท้องถิ่นให้ได้มาตรฐานอย่างยั่งยืน

#### สถานการณ์

เทศบาลในพื้นที่รับผิดชอบของศูนย์อนามัยที่ 9 นครราชสีมา ปีงบประมาณ 2558 จำนวน 216 แห่ง สมัครรับการประเมินรับรองคุณภาพระบบบริการอนามัยสิ่งแวดล้อม จำนวน 161 แห่ง คิดเป็นร้อยละ 74.5 โดยผ่านการประเมินฯ จำนวน 113 แห่ง (ร้อยละ 70.19) ไม่ผ่านการประเมินฯ จำนวน 48 แห่ง (ร้อยละ 29.81) และมีการพัฒนาสู่มาตรฐานคุณภาพระบบบริการอนามัยสิ่งแวดล้อม (EHA) 1 ใน 4 ด้าน จำนวน 109 แห่ง คิดเป็นร้อยละ 50.46 ของจำนวนเทศบาลทั้งหมด โดยมีผลการดำเนินงานรายจังหวัด ดังนี้ จังหวัดนครราชสีมา มีเทศบาลทั้งหมด จำนวน 90 แห่ง สมัครรับการประเมินรับรองคุณภาพระบบบริการอนามัยสิ่งแวดล้อม จำนวน 46 แห่ง (ร้อยละ 51.11) ผ่านการประเมินฯ จำนวน 31 แห่ง (ร้อยละ 67.39) ไม่ผ่าน จำนวน 15 แห่ง (ร้อยละ 32.61) และมีการพัฒนาสู่มาตรฐานคุณภาพระบบบริการอนามัยสิ่งแวดล้อม (EHA) 1 ใน 4 ด้าน จำนวน 27 แห่ง ซึ่งคิดเป็นร้อยละ 30 ของจำนวนเทศบาลทั้งหมด จังหวัดชัยภูมิ มีเทศบาลทุกระดับ จำนวน 36 แห่ง สมัครรับการประเมินรับรอง จำนวน 35 แห่ง (ร้อยละ 97.22) ผ่านการประเมินฯ จำนวน 25 แห่ง (ร้อยละ 71.43) ไม่ผ่าน จำนวน 10 แห่ง (ร้อยละ 28.57) และมีการพัฒนาสู่มาตรฐานคุณภาพระบบบริการอนามัยสิ่งแวดล้อม (EHA) 1 ใน



# ศูนย์อนามัยที่ 9 นครราชสีมา กรมอนามัย

## Regional Health Promotion Center 9, Nakhonratchasima

4 ด้าน จำนวน 25 แห่ง คิดเป็นร้อยละ 69.44 ของจำนวนเทศบาลทั้งหมด จังหวัดบุรีรัมย์ มีเทศบาล จำนวน 62 แห่ง สมัครรับการประเมินรับรอง จำนวน 54 แห่ง (ร้อยละ 87.10) ผ่านการประเมินฯ จำนวน 38 แห่ง (ร้อยละ 70.37) ไม่ผ่าน จำนวน 16 แห่ง (ร้อยละ 29.63) และมีการพัฒนาสู่มาตรฐานคุณภาพระบบบริการอนามัยสิ่งแวดล้อม (EHA) 1 ใน 4 ด้าน จำนวน 38 แห่ง คิดเป็นร้อยละ 61.29 ของจำนวนเทศบาลทั้งหมด จังหวัดสุรินทร์ มีเทศบาลทั้งหมด จำนวน 28 แห่ง สมัครรับการประเมินรับรอง จำนวน 26 แห่ง (ร้อยละ 92.86) ผ่านการประเมินฯ จำนวน 19 แห่ง (ร้อยละ 73.08) ไม่ผ่าน จำนวน 7 แห่ง (ร้อยละ 26.92) และมีการพัฒนาสู่มาตรฐานคุณภาพระบบบริการอนามัยสิ่งแวดล้อม (EHA) 1 ใน 4 ด้าน จำนวน 19 แห่ง คิดเป็นร้อยละ 67.86 ของจำนวนเทศบาลทั้งหมด รายละเอียดแสดงดังตารางที่ 1 ตารางที่ 2 และรูปที่ 1

ตารางที่ 1 ผลการประเมินรับรองคุณภาพระบบบริการอนามัยสิ่งแวดล้อมองค์กรปกครองส่วนท้องถิ่นทั้ง 9 ระบบ

จังหวัด	จำนวนเทศบาล			ผลการประเมิน			
	ทั้งหมด (แห่ง)	สมัคร		ผ่าน		ไม่ผ่าน	
		จำนวน (แห่ง)	ร้อยละ	จำนวน (แห่ง)	ร้อยละ*	จำนวน (แห่ง)	ร้อยละ*
นครราชสีมา	90	46	51.11	31	67.39	15	32.61
ชัยภูมิ	36	35	97.22	25	71.43	10	28.57
บุรีรัมย์	62	54	87.10	38	70.37	16	29.63
สุรินทร์	28	26	92.86	19	73.08	7	26.92
เขต 9	216	161	74.54	113	70.19	48	29.81

หมายเหตุ \* ค่าร้อยละเปรียบเทียบกับจำนวนที่สมัคร

ตารางที่ 2 แสดงจำนวนเทศบาลที่ผ่านการประเมินรับรองคุณภาพระบบบริการอนามัยสิ่งแวดล้อม 1 ใน 4 ด้าน\*

จังหวัด	จำนวนเทศบาล ทั้งหมด (แห่ง)	ผ่าน 1 ใน 4 ด้าน	
		จำนวน (แห่ง)	ร้อยละ**
นครราชสีมา	90	27	30
ชัยภูมิ	36	25	69.44
บุรีรัมย์	62	38	61.29
สุรินทร์	28	19	67.86
เขต 9	216	109	50.46

หมายเหตุ : \* ระบบบริการอนามัยสิ่งแวดล้อม 4 ด้าน ได้แก่ 1) การจัดการสุขาภิบาลอาหาร 2) การจัดการคุณภาพน้ำบริโภค 3) การจัดการสิ่งปฏิกูล และ 4) การจัดการมูลฝอย

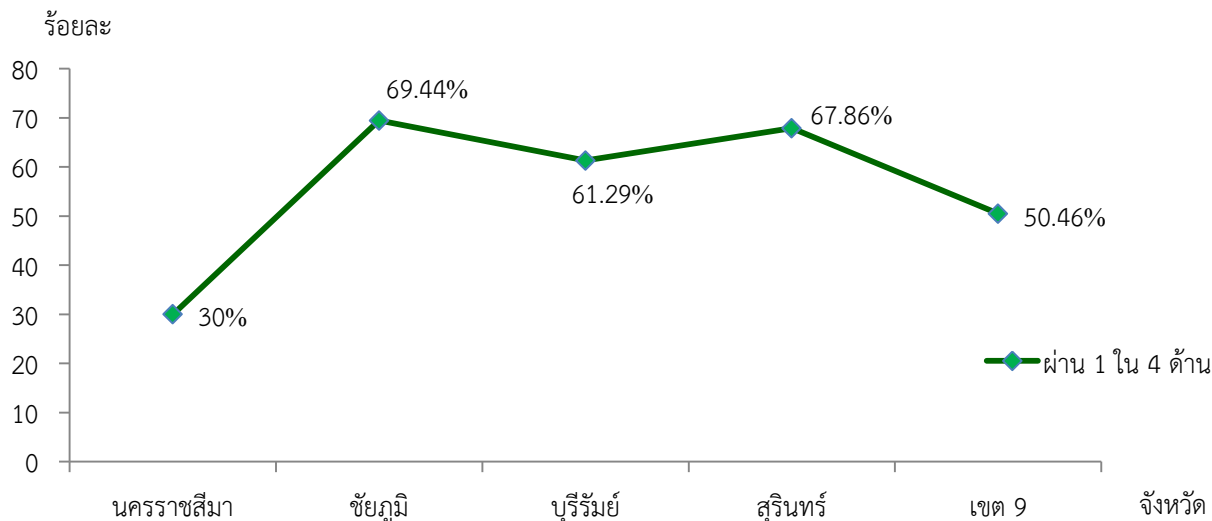
\*\* ค่าร้อยละเปรียบเทียบกับจำนวนเทศบาลทั้งหมด



# ศูนย์อนามัยที่ 9 นครราชสีมา กรมอนามัย

## Regional Health Promotion Center 9, Nakhonratchasima

โดยร้อยละของการผ่านการประเมินรับรองคุณภาพระบบบริการอนามัยสิ่งแวดล้อม 1 ใน 4 ด้าน แสดงดังรูปที่ 1

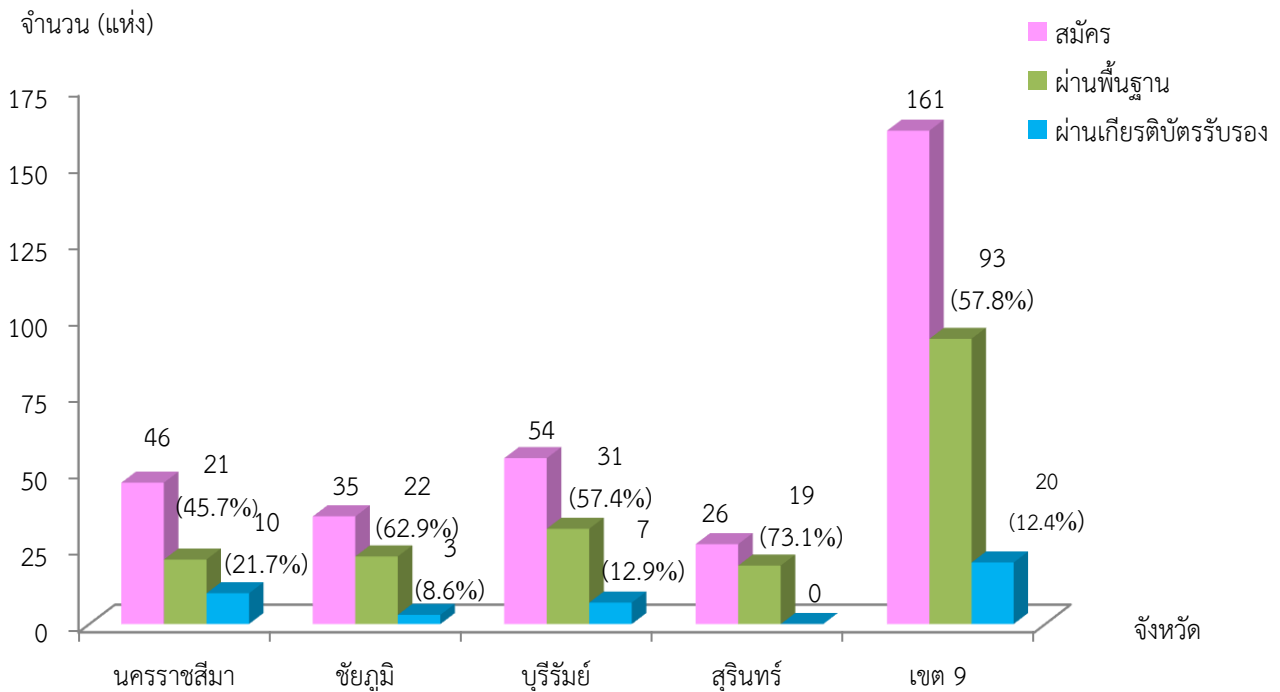


รูปที่ 1 แสดงร้อยละการผ่านการประเมินรับรองคุณภาพระบบบริการอนามัยสิ่งแวดล้อม 1 ใน 4 ด้าน

เมื่อจำแนกระดับการผ่านเกณฑ์การประเมินรับรองในระดับพื้นฐานและเกียรติบัตรรับรอง พบว่าภาพรวมของเขตสุขภาพที่ 9 ผ่านการประเมินรับรองในระดับพื้นฐาน จำนวน 93 แห่ง (ร้อยละ 57.76) ระดับเกียรติบัตรรับรอง จำนวน 20 แห่ง (ร้อยละ 12.42) ทั้งนี้มีผลการประเมินรายจังหวัด คือ จังหวัดนครราชสีมาผ่านการประเมินรับรองในระดับพื้นฐาน จำนวน 21 แห่ง (ร้อยละ 45.65) ระดับเกียรติบัตรรับรอง จำนวน 10 แห่ง (ร้อยละ 21.74) จังหวัดชัยภูมิผ่านการประเมินรับรองในระดับพื้นฐาน จำนวน 22 แห่ง (ร้อยละ 62.86) ระดับเกียรติบัตรรับรอง จำนวน 3 แห่ง (ร้อยละ 8.57) จังหวัดบุรีรัมย์ผ่านการประเมินรับรองในระดับพื้นฐาน จำนวน 31 แห่ง (ร้อยละ 57.41) ระดับเกียรติบัตรรับรอง จำนวน 7 แห่ง (ร้อยละ 12.96) และจังหวัดสุรินทร์ผ่านการประเมินรับรองในระดับพื้นฐาน จำนวน 19 แห่ง (ร้อยละ 73.08) ดังตารางที่ 3 และรูปที่ 2

ตารางที่ 3 ระดับการผ่านเกณฑ์ประเมินรับรองคุณภาพระบบบริการอนามัยสิ่งแวดล้อม

จังหวัด	จำนวนเทศบาล			ผ่าน			
	ทั้งหมด (แห่ง)	สมัคร		พื้นฐาน		เกียรติบัตรรับรอง	
		จำนวน (แห่ง)	ร้อยละ	จำนวน (แห่ง)	ร้อยละ	จำนวน (แห่ง)	ร้อยละ
นครราชสีมา	90	46	51.11	21	45.65	10	21.74
ชัยภูมิ	36	35	97.22	22	62.86	3	8.57
บุรีรัมย์	62	54	87.10	31	57.41	7	12.96
สุรินทร์	28	26	92.86	19	73.08	-	-
เขต 9	216	161	74.54	93	57.76	20	12.42



รูปที่ 2 แสดงจำนวนเทศบาลที่สมัครรับการประเมินรับรองและการผ่านเกณฑ์ประเมินระดับต่างๆ

### สิ่งดีๆในพื้นที่

สำหรับ best practice ของการดำเนินงานพัฒนาคุณภาพระบบบริการอนามัยสิ่งแวดล้อมองค์กรปกครองส่วนท้องถิ่น ปีงบประมาณ 2558 จำนวน 20 แห่ง ดังตารางที่ 4

ตารางที่ 4 best practice ของการดำเนินงาน EHA ปี 2558

จังหวัด	อำเภอ	ชื่อ อปท.	ระบบ
นครราชสีมา	เมือง	เทศบาลนครนครราชสีมา	<ul style="list-style-type: none"> <li>- การจัดการคุณภาพน้ำประปา (ผลิตโดย อปท. : EHA2001)</li> <li>- การรองรับภาวะฉุกเฉินและภัยพิบัติ (EHA5000)</li> <li>- การจัดการเหตุรำคาญ (EHA6000)</li> <li>- การจัดการกิจการที่เป็นอันตรายต่อสุขภาพ (EHA7000)</li> <li>- การออกใบอนุญาต (EHA9003)</li> <li>- การออกคำสั่งทางปกครอง (EHA9004)</li> <li>- การเปรียบเทียบปรับและการดำเนินคดี (EHA9005)</li> </ul>
	เมือง	เทศบาลตำบลโคกกรวด	<ul style="list-style-type: none"> <li>- การจัดการสุขาภิบาลอาหารในตลาด (ตลาดสด/ตลาดนัด : EHA1002)</li> <li>- การจัดการคุณภาพน้ำประปา (ผลิตโดย อปท. : EHA2001)</li> <li>- การจัดการมูลฝอยทั่วไป (EHA4001)</li> </ul>

# ศูนย์อนามัยที่ 9 นครราชสีมา กรมอนามัย

## Regional Health Promotion Center 9, Nakhonratchasima

จังหวัด	อำเภอ	ชื่อ อปท.	ระบบ
นครราชสีมา	เมือง	เทศบาลตำบลหัวทะเล	- การจัดการสุขาภิบาลอาหารในตลาด (ตลาดสด/ตลาดนัด : EHA1002) - การจัดการมูลฝอยทั่วไป (EHA4001)
	ปักธงชัย	เทศบาลเมืองเมืองปัก	- การจัดการเหตุรำคาญ (EHA6000) - การจัดการกิจการที่เป็นอันตรายต่อสุขภาพ (EHA7000)
	ด่านขุนทด	เทศบาลตำบลด่านขุนทด	- การจัดการคุณภาพน้ำประปา (ผลิตโดยหน่วยงานอื่น : EHA2002)
	สูงเนิน	เทศบาลตำบลสูงเนิน	- การจัดการมูลฝอยทั่วไป (EHA4001)
	ชุมพวง	เทศบาลตำบลชุมพวง	- การจัดการสุขาภิบาลอาหารในตลาด (ตลาดสด/ตลาดนัด : EHA1002)
	พิมาย	เทศบาลตำบลพิมาย	- การจัดการสุขาภิบาลอาหารในการจำหน่ายอาหารในที่ทางสาธารณะ (แผงลอยจำหน่ายอาหาร EHA1003)
	เมืองยาง	เทศบาลตำบลเมืองยาง	- การจัดการเหตุรำคาญ (EHA6000) - การออกข้อกำหนดท้องถิ่น (EHA9001) - การออกหนังสือรับรองการแจ้ง (EHA9002)
	ขามสะแกแสง	เทศบาลตำบลขามสะแกแสง	- การจัดการกิจการที่เป็นอันตรายต่อสุขภาพ (EHA7000)
ชัยภูมิ	เมือง	เทศบาลเมืองชัยภูมิ	- การจัดการสุขาภิบาลอาหารในสถานที่จำหน่ายและสะสมอาหาร (ร้านจำหน่ายอาหาร/โรงอาหาร/สถานที่สะสมอาหาร: มินิมาร์ท/ซูเปอร์มาร์เก็ต : EHA1001)
	บ้านเขว้า	เทศบาลตำบลลุ่มลำชี	- การจัดการสุขาภิบาลอาหารในการจำหน่ายอาหารในที่ทางสาธารณะ (แผงลอยจำหน่ายอาหาร EHA1003)
	แก้งคร้อ	เทศบาลตำบลแก้งคร้อ	- การจัดการคุณภาพน้ำดื่มหยอดเหรียญ/น้ำดื่มบรรจุขวด (EHA1003) และการจัดการเหตุรำคาญ (EHA6000)
บุรีรัมย์	เมือง	เทศบาลเมืองบุรีรัมย์	- การจัดการสุขาภิบาลอาหารในการจำหน่ายอาหารในที่ทางสาธารณะ (แผงลอยจำหน่ายอาหาร EHA1003) - การออกข้อกำหนดท้องถิ่น (EHA9001) - การออกหนังสือรับรองการแจ้ง (EHA9002) - การออกใบอนุญาต (EHA9003)
	เมือง	เทศบาลเมืองชุมเห็ด	- การจัดการมูลฝอยทั่วไป (EHA4001)
	เฉลิมพระเกียรติ	เทศบาลตำบลพนมรุ้ง	- การจัดการสุขาภิบาลอาหารในตลาด (ตลาดสด/ตลาดนัด : EHA1002)
	เฉลิมพระเกียรติ	เทศบาลตำบลยายแยมวัฒนา	- การจัดการสุขาภิบาลอาหารในการจำหน่ายอาหารในที่ทางสาธารณะ (แผงลอยจำหน่ายอาหาร : EHA1003)

จังหวัด	อำเภอ	ชื่อ อปท.	ระบบ
	กระสัง	เทศบาลตำบลกระสัง	- การจัดการมูลฝอยติดเชื้อ (EHA4002)
	โนนสุวรรณ	เทศบาลตำบลโนนสุวรรณ	- การออกข้อกำหนดท้องถิ่น (EHA9001)
	สตึก	เทศบาลตำบลสตึก	- การจัดการมูลฝอยทั่วไป (EHA4001) - การจัดการเหตุรำคาญ (EHA6000)

### ปัญหา/อุปสรรคการดำเนินงาน

1. ความไม่เข้าใจในรูปแบบและเงื่อนไขการประเมินคุณภาพระบบบริการอนามัยสิ่งแวดล้อมของเทศบาลที่ขอรับการประเมินบางแห่ง ทำให้มีความล่าช้า และไม่พร้อมสำหรับการประเมิน
2. ในการประเมินคุณภาพระบบบริการอนามัยสิ่งแวดล้อม มีหลายประเด็นและต้องใช้ความรู้ความสามารถด้านอนามัยสิ่งแวดล้อม ทำให้ต้องอาศัยบุคลากรในการประเมินหลายท่านจึงต้องระดมทีมงาน ซึ่งอาจกระทบกับกิจกรรมอื่น

### มาตรการเพื่อการพัฒนา

#### ส่วนกลาง

1. ประสานความชัดเจนของเกณฑ์ประเมินและความเชื่อมโยงกับการประเมินผลการปฏิบัติราชการขององค์กรปกครองส่วนท้องถิ่น
2. พัฒนาทีมประเมินรับรองระดับเขต
3. พัฒนาแนวทาง/คู่มือ เพื่อสนับสนุนการดำเนินงานในพื้นที่
4. จัดเวทีแลกเปลี่ยนเรียนรู้และเชิดชูเกียรติอย่างต่อเนื่องแก่ อปท. ที่มีการพัฒนาสู่มาตรฐานคุณภาพระบบงานอนามัยสิ่งแวดล้อม

#### ระดับเขต

1. พัฒนาทีมประเมินรับรองระดับจังหวัด
2. ประเมินรับรอง อปท. ที่มีคะแนน core team ร้อยละ 80 ขึ้นไป ร่วมกับทีมจังหวัด
3. จัดเวทีแลกเปลี่ยนเรียนรู้ในระดับเขต
4. จัดทำสถานการณ์การดำเนินงานพัฒนาคุณภาพระบบบริการอนามัยสิ่งแวดล้อมภาพรวมระดับเขต

#### จังหวัด

1. จัดประชุมประสานความร่วมมือกับ อปท. เรื่องเกณฑ์มาตรฐานการรับรองEHAและความเชื่อมโยงกับการประเมินผลการปฏิบัติราชการของ อปท.
2. ประเมินรับรอง อปท. ทั้งหมดที่สมัครขอรับการประเมิน



กรมอนามัย  
ศูนย์อนามัยที่ 9 นครราชสีมา

# ศูนย์อนามัยที่ 9 นครราชสีมา กรมอนามัย

## Regional Health Promotion Center 9, Nakhonratchasima

### ภาคผนวก

### รหัสสำหรับระบบบริการอนามัยสิ่งแวดล้อม

1. การจัดการสุขาภิบาลอาหาร
  - EHA1001 การจัดการสุขาภิบาลอาหารในสถานที่จำหน่ายและสะสมอาหาร
  - EHA1002 การจัดการสุขาภิบาลอาหารในตลาด
  - EHA1003 การจัดการสุขาภิบาลอาหารในการจำหน่ายอาหารในที่ทางสาธารณะ
2. การจัดการคุณภาพน้ำบริโภค
  - EHA2001 การจัดการคุณภาพน้ำประปา (ผลิตโดย อปท.)
  - EHA2002 การจัดการคุณภาพน้ำประปา (ผลิตโดยหน่วยงานอื่น)
  - EHA2003 การจัดการคุณภาพน้ำดื่มหยอดเหรียญ
3. การจัดการสิ่งปฏิกูล
  - EHA3001 การจัดการส้วมสาธารณะ
  - EHA3002 การจัดการสิ่งปฏิกูล
4. การจัดการมูลฝอย
  - EHA4001 การจัดการมูลฝอยทั่วไป
  - EHA4002 การจัดการมูลฝอยติดเชื้อ
  - EHA4003 การจัดการมูลฝอยที่เป็นพิษหรืออันตรายจากชุมชน
5. EHA5000 การรองรับภาวะฉุกเฉินและภัยพิบัติ
6. EHA6000 การจัดการเหตุรำคาญ
7. EHA7000 การจัดการกิจการที่เป็นอันตรายต่อสุขภาพ
8. EHA8000 การประเมินผลกระทบต่อสุขภาพ
9. การบังคับใช้กฎหมาย
  - EHA9001 การออกข้อกำหนดของท้องถิ่น
  - EHA9002 การออกหนังสือรับรองการแจ้ง
  - EHA9003 การออกใบอนุญาต
  - EHA9004 การออกคำสั่งทางปกครอง
  - EHA9005 การเปรียบเทียบปรับและการดำเนินคดี