



สถานการณ์อาหารเป็นพิษ พื้นที่เขตบริการสุขภาพที่ 9

นายศมกานต์ ทองเกลี้ยง  
นักวิชาการสาธารณสุขชำนาญการ  
กลุ่มพัฒนานามัยสิ่งแวดล้อม ศูนย์อนามัยที่ 5 นครราชสีมา

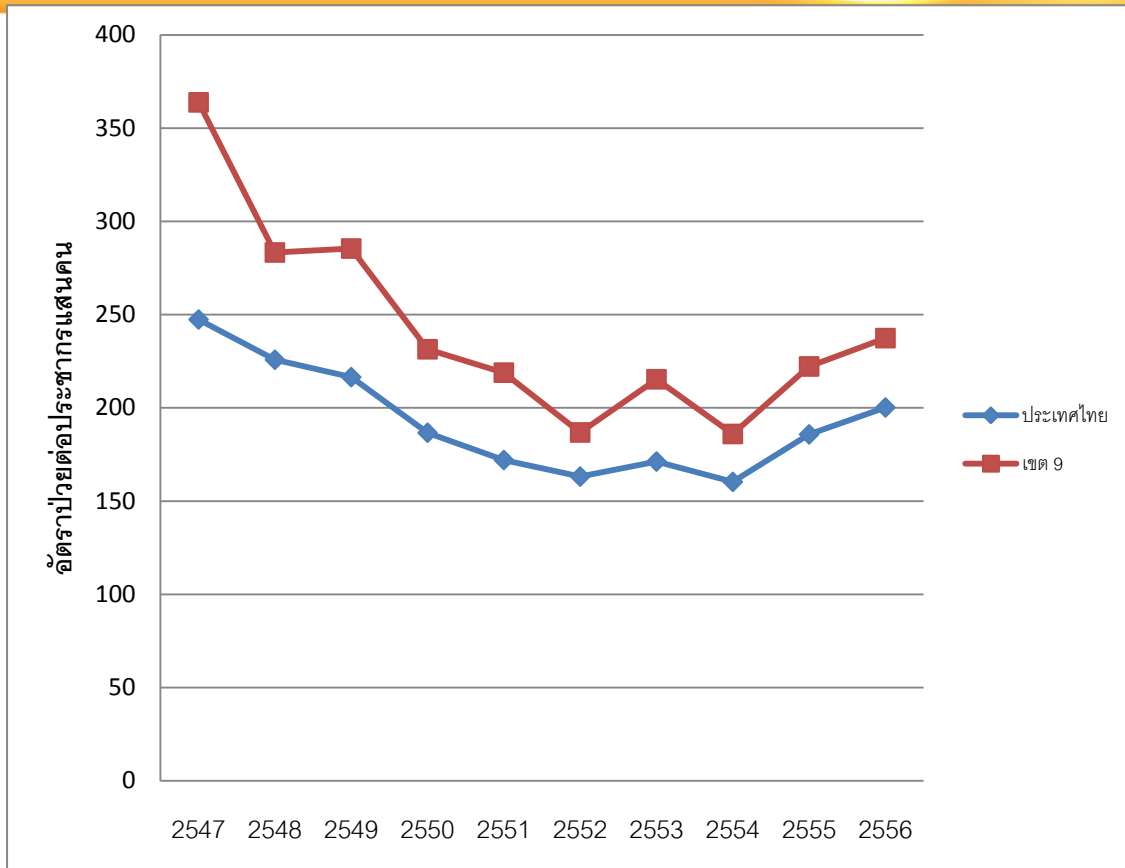
สถานการณ์โรคอาหารเป็นพิษ พ.ศ.2547-2556

จากรายงานการเฝ้าระวังทางระบาดวิทยาตั้งแต่ พ.ศ.2547-2556 พบว่ามีการเกิดโรคลดลงตั้งแต่ พ.ศ. 2547-2552 และมีแนวโน้มสูงขึ้นเล็กน้อย ตั้งแต่ ปีพ.ศ.2553-2556 ทั้งในระดับประเทศและในพื้นที่เขตบริการสุขภาพ ซึ่งมีอัตราป่วยสูงกว่าระดับประเทศ ตั้งแต่ พ.ศ.2547 เป็นต้นมา ดังตารางที่ 1 และแผนภูมิที่ 1

ตารางที่ 1 อัตราป่วยต่อประชากรแสนคนโรคอาหารเป็นพิษ ประเทศ และพื้นที่เขตบริการสุขภาพที่ 9 พ.ศ. 2547-2556

| พ.ศ. | จำนวนผู้ป่วย |                | อัตราต่อประชากรแสนคน |                | ประชากรประเทศ | ประชากรเขตบริการที่ 9 |
|------|--------------|----------------|----------------------|----------------|---------------|-----------------------|
|      | ประเทศ       | เขตบริการที่ 9 | ประเทศ               | เขตบริการที่ 9 |               |                       |
| 2547 | 154,678      | 24,089         | 247.38               | 363.81         | 62,526,710    | 6,621,384             |
| 2548 | 140,949      | 18,613         | 225.81               | 283.31         | 62,418,054    | 6,569,827             |
| 2549 | 135,563      | 18,778         | 216.47               | 285.45         | 62,623,416    | 6,578,271             |
| 2550 | 117,466      | 15,230         | 186.65               | 231.42         | 62,933,515    | 6,581,233             |
| 2551 | 108,436      | 14,405         | 172.02               | 218.88         | 63,038,247    | 6,581,233             |
| 2552 | 103,420      | 12,338         | 163.15               | 186.80         | 63,389,730    | 6,604,974             |
| 2553 | 109,070      | 14,283         | 171.22               | 215.33         | 63,701,703    | 6,633,055             |
| 2554 | 102,562      | 12,366         | 160.31               | 185.99         | 63,977,185    | 6,648,637             |
| 2555 | 119,392      | 14,820         | 185.78               | 222.20         | 64,266,405    | 6,669,728             |
| 2556 | 128,282      | 15,793         | 200.20               | 237.41         | 64,076,033    | 6,652,232             |





แผนภูมิที่ 1 อัตราป่วยต่อประชากรแสนคน โรคอาหารเป็นพิษ ประเทศไทย และพื้นที่เขตบริการสุขภาพที่ 9 พ.ศ.2547-2556

### วิเคราะห์สถานการณ์โรคอาหารเป็นพิษ ปีพ.ศ. 2556

มีการรายงานผู้ป่วยด้วยโรคอาหารเป็นพิษ พ.ศ.2556 ทั้งประเทศจำนวน 128,282 ราย คิดเป็นอัตราป่วยต่อประชากรแสนคน เท่ากับ 200.20 เสียชีวิต 1 ราย ส่วนในพื้นที่เขตบริการสุขภาพที่ 9 มีผู้ป่วย 15,793 ราย คิดเป็นอัตราป่วย 237.41 ต่อประชากรแสนคน ไม่มีผู้เสียชีวิต โดยพบผู้ป่วยสูงเป็นอันดับที่ 5 ของเขตบริการสุขภาพทั้งประเทศ เมื่อพิจารณาภาพรวมพบว่าภาคอีสาน(พื้นที่เขตบริการสุขภาพที่ 7, 8, 9 และ 10) มีอัตราป่วยสูงสุด แต่เมื่อเปรียบเทียบกับพื้นที่เขตบริการสุขภาพที่ 7, 8 และ 10 ซึ่งเป็นภาคอีสานเหมือนกัน จะมีอัตราป่วยน้อยที่สุด ดังตารางที่ 2 และแผนภูมิที่ 2 เมื่อพิจารณาช่วงเวลาจะพบ ผู้ป่วยสูงในช่วงเดือนมกราคม – สิงหาคม ของทุกปี สำหรับกลุ่มเสี่ยงคือกลุ่มอายุมากกว่า 65 ปี รองลงมาคือเด็กอายุน้อยกว่า 5 ปี ซึ่งทั้งสองกลุ่มนี้เป็นกลุ่มที่มีความต้านทานโรคต่ำ เมื่อป่วยจะมีอาการรุนแรง ต้องเข้ารับการรักษาที่โรงพยาบาล โดยสาเหตุของการป่วยส่วนมากมักมาจากการรับประทานอาหารที่ปนเปื้อนเชื้อโรค



# ศูนย์อนามัยที่ 5 นครราชสีมา Regional Health Promotion Center 5, Nakhon Ratchasima

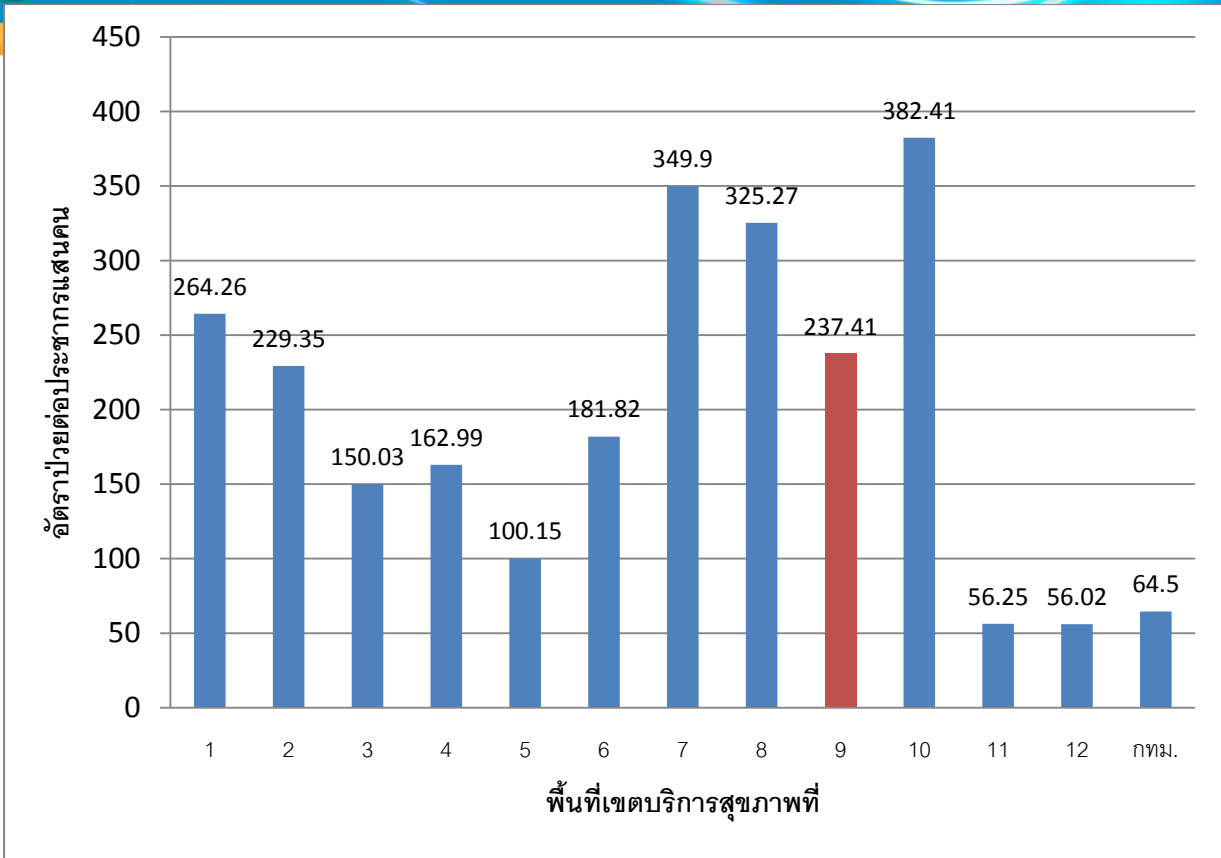
ตารางที่ 2 อัตราป่วยต่อประชากรแสนคน โรคอาหารเป็นพิษ จำแนกรายพื้นที่เขตบริการสุขภาพ พ.ศ.2556

| พื้นที่เขตบริการสุขภาพที่ | จำนวนผู้ป่วย | อัตราป่วยต่อประชากรแสน | ประชากร    |
|---------------------------|--------------|------------------------|------------|
| 1                         | 14,989       | 264.26                 | 5,672,168  |
| 2                         | 7,880        | 229.35                 | 3,435,726  |
| 3                         | 4,514        | 150.03                 | 3,008,673  |
| 4                         | 8,230        | 162.99                 | 5,049,238  |
| 5                         | 5,072        | 100.15                 | 5,064,546  |
| 6                         | 10,206       | 181.82                 | 5,613,101  |
| 7                         | 17,469       | 349.90                 | 4,992,515  |
| 8                         | 14,702       | 325.27                 | 4,519,935  |
| 9                         | 15,793       | 237.41                 | 6,652,232  |
| 10                        | 20,731       | 382.41                 | 5,421,201  |
| 11                        | 2,397        | 56.25                  | 4,260,983  |
| 12                        | 2,639        | 56.02                  | 4,710,872  |
| กทม.                      | 3,660        | 64.50                  | 5,674,843  |
| รวม                       | 128,282      | 200.20                 | 64,076,033 |





# ศูนย์อนามัยที่ 5 นครราชสีมา Regional Health Promotion Center 5, Nakhon Ratchasima



แผนภูมิที่ 2 อัตราป่วยต่อประชากรแสนคน โรคอาหารเป็นพิษ จำแนกรายพื้นที่เขตบริการสุขภาพ พ.ศ.2556

สำหรับพื้นที่เขตบริการสุขภาพที่ 9 เมื่อแยกเป็นรายจังหวัด พบว่า จังหวัดบุรีรัมย์ มีอัตราป่วยสูงสุด คิดเป็นอัตราป่วยเท่ากับ 398.57 ต่อประชากรแสนคน รองลงมาคือจังหวัดสุรินทร์ มีอัตราป่วยเท่ากับ 269.70 ต่อประชากรแสนคน ดังตารางที่ 3 และแผนภูมิที่ 3

ตารางที่ 3 อัตราป่วยต่อประชากรแสนคน โรคอาหารเป็นพิษ จำแนกรายจังหวัด พื้นที่เขตบริการสุขภาพที่ 9 พ.ศ.2556

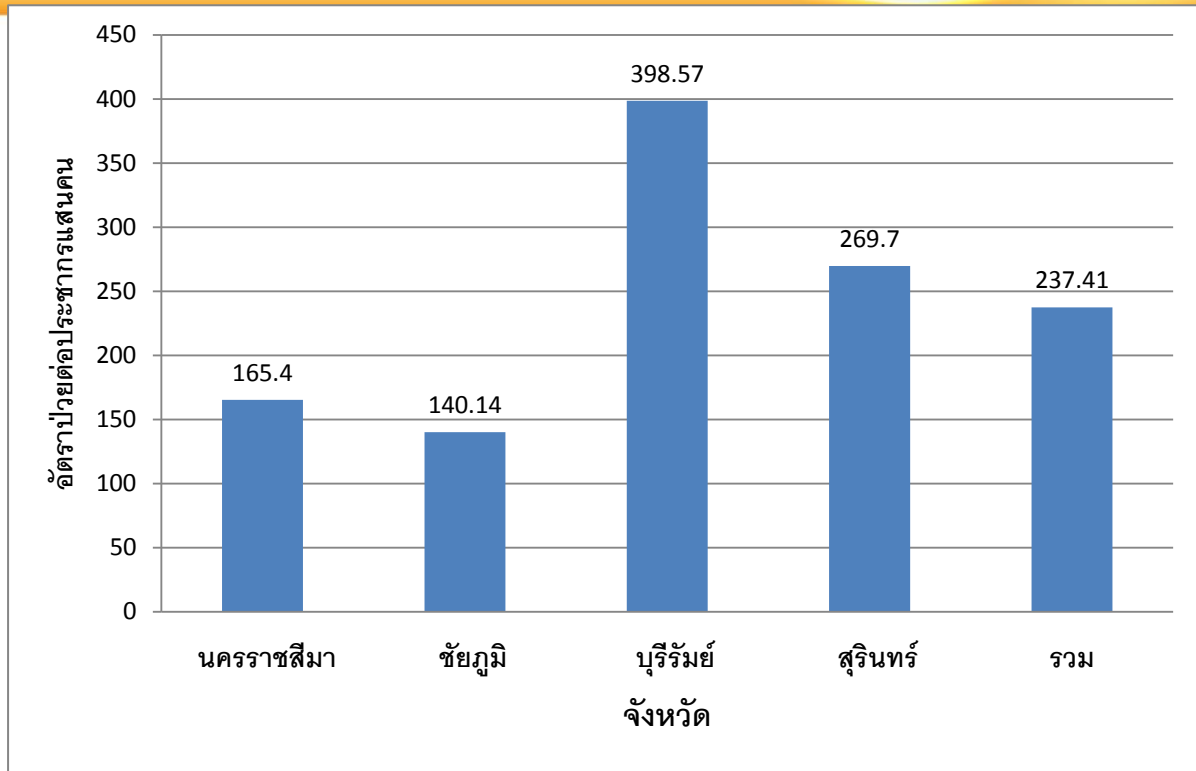
| จังหวัด          | จำนวนผู้ป่วย | อัตราป่วยต่อประชากรแสนคน | ประชากร          |
|------------------|--------------|--------------------------|------------------|
| นครราชสีมา       | 4276         | 165.40                   | 2,585,325        |
| ชัยภูมิ          | 1580         | 140.14                   | 1,127,423        |
| <b>บุรีรัมย์</b> | <b>6214</b>  | <b>398.57</b>            | <b>1,559,085</b> |
| สุรินทร์         | 3723         | 269.70                   | 1,380,399        |
| รวม              | 15793        | 237.41                   | 6,652,232        |

ที่มา : สำนักโรคระบาดวิทยา กรมควบคุมโรค กระทรวงสาธารณสุข





# ศูนย์อนามัยที่ 5 นครราชสีมา Regional Health Promotion Center 5, Nakhon Ratchasima



แผนภูมิที่ 3 อัตราป่วยต่อประชากรแสนคน โรคอาหารเป็นพิษ จำแนกรายจังหวัด พื้นที่เขตบริการสุขภาพที่ 9 พ.ศ.2556

## แนวโน้ม และการพยากรณ์โรค พ.ศ. 2557

โรคอาหารเป็นพิษในช่วง 5 ปี ที่ผ่านมา มีลักษณะแนวโน้มเพิ่มขึ้นเล็กน้อย ทั้งในระดับประเทศและในพื้นที่เขตบริการสุขภาพที่ 9 อย่างไรก็ตาม เนื่องจากอาหารเป็นพิษเป็นโรคที่เกิดขึ้นได้จากหลายสาเหตุ ทั้งจากเชื้อโรค สารพิษ สารเคมี และเกี่ยวข้องกับพฤติกรรมกรรมการรับประทานอาหาร ซึ่งอาจจะมีการระบาดได้ในปี 2557 โดยหากพบการระบาด จะต้องทำการสอบสวนโรค เพื่อค้นหาสาเหตุต่อไป

## ข้อเสนอแนะ

เนื่องจากโรคอาหารเป็นพิษส่วนใหญ่ จะเกิดจากการรับประทานอาหารที่มีการปนเปื้อนเชื้อโรค หรือรับประทานพืชหรือสัตว์ที่เป็นพิษ การป้องกันโรคที่ดีที่สุด คือ ถ้าเป็นอาหารประเภทเนื้อสัตว์หรืออาหารทะเล ควรปรุงให้สุกทุกครั้ง “กินร้อน ใช้ช้อนกลาง และล้างมือก่อนรับประทานอาหาร” และควรหลีกเลี่ยงการรับประทานอาหารประเภทพืชหรือสัตว์ที่ไม่รู้จัก เพราะอาจจะมีพิษหรืออาจก่อให้เกิดอันตรายถึงแก่ชีวิตได้ ดังนั้นหน่วยงานที่เกี่ยวข้องควรมีมาตรการดำเนินงานด้านอาหารปลอดภัย และมีการให้ความรู้แก่ประชาชน ในเรื่องอาหารเป็นพิษ และหลักการสุขาภิบาลอาหาร เพื่อป้องกันการระบาดของโรค

